

***A Mompha confusella* Koster & Sinev, 1996 új lelőhelye Magyarországon (Lepidoptera: Momphidae) New records of the *Mompha confusella* Koster & Sinev, 1996 in Hungary (Lepidoptera: Momphidae)**

FAZEKAS Imre

Regiograf Intézet, Biológiai Osztály | Biology Department of Regiograf Institute
Majális tér 17/A | H-Komló | Hungary | E-mail: fazekas.i@hu.inter.net

FAZEKAS, I. (2008): New records of the *Mompha confusella* Koster & Sinev, 1996 in Hungary (Lepidoptera: Momphidae). – Acta Naturalia Pannonica 3, Suppl. 2: 173–177.

Abstract – *Mompha* Hübner, [1825], the largest genus of the family Momphidae, contains more than 16 species distributed in Hungary. Distribution and biology of the Hungarian species imperfectly known. In the collections few specimens can be found, and many are the wrongly identified. A new record of *Mompha confusella* Koster & Sinev, 1996 is added to south Hungarian Fauna. Its proposed Hungarian name: *bükki lánzsás-moly*. The author announces the presence of *Mompha confusella* Koster & Sinev, 1996 in Hungary, the first record of the taxon in the Mecsek Mountains biogeographical Region (= Sopianicum). The specimen studied is deposited in the collection of Regiograf Institute: 1 ♂, H-Komló, Hasmány-tető, 10.10.2008, leg. Fazekas, I., N 46°11'18.36", E 18°16'25.72"; 10 x 10 km UTM grid code: BS 81; altitude 350 m. Altogether three specimens are known from Hungary. Populations are often very isolated and of rare occurrence in North Hungarian Mountains (Bükk Mts) and Transdanubian Hills (Kaposvár, Mecsek Mts). *Mompha divisella*, *M. bradleyi* and *M. confusella* occur sympatrically in Hungary. Univoltine, the moths emerge from mid-August to mid-October and fly after hibernation till May. Adults nocturnal and attracted to uv-light. Meso- to hygrophilous species, preferring open wetland habitats as well as forests rides and glades: bogs, swamps, riverside vegetation. Larval host-plants unknown in Hungary. Larva reputedly on *Epilobium hirsutum* L. and *Chamaenerion angustifolium* (L.) Scop. It is known to occur in Azerbaijan, Crimea peninsula, N and W Hungary, Slovakia (Komárno), East Austria. Disjunct, pontocaspian-pannonian faunenelements. The author describes the habitat and gives a photograph of the species, drawing of the genitalia and distribution map. Habitat in Hungary (Mecsek Mountains): Illyrian beech and oak-

hornbeam woodlands. The first Mecsek Mts locality (Komló, Hasmány-tető) is at an altitude of 350 m. This is a sylvan environment in a residential area, effectively a sylvan clearing, with private gardens and small orchards. In the immediate neighbourhood there are forests of beech and oak. Up to the year 2000, there was intensive coalmining in the area. Intensive industrial activity characterized the country for nearly 150 years, but the mines were closed in 2000 and recultivation began. With 6 figures and checklist of Hungarian *Mompha* species.

Key words – Lepidoptera, Momphidae, *Mompha confusella*, new records, identifications, biology, distribution, Hungary.

Bevezetés – Introduction

A magyarországi *Mompha* Hübner, [1825] fajok első taxonómiai, faunisztikai és biológiai összefoglalóját GOZMÁNY (1958) készítette el, a Magyarország Állatvilága című füzet-sorozatban. Ötven évvel ezelőtt 7 faj mutatott ki az ország területéről. PASTORÁLIS (2008) legújabb magyar molylepke jegyzékében már 16 faj közölt, amely légyeges fajszám emelkedést jelent. A szerző a *Mompha conturbatella* (Hübner, [1819]) faj hazai előfordulást „adathiányosnak” tartja, mivel a magyar gyűjteményekben nincs bizonyító példány, s csupán az irodalom (www.faunaeur.org) alapján vette fel a listára. KOSTER ÉS SINEV (2003) európai faunakötetükben a holarktikus *M. conturbatella*-t a magyar fauna tagjának tartják.

KOSTER ÉS SINEV (1996) Azerbajdzsánból (locus typicus: Kosmol'ian) egy új *Mompha* fajt írtak le *Mompha confusella* néven. A paratypusok egy része Magyarországról (Bükk hegység, Kaposvár) illetve Ausztriából, és a Krím-félszigetről származik. A szerzők *Mompha confusella*-t az ún. *Mompha divisella* csoportba sorolták (*divisella-bradleyi-confusella*). A fajcsoport tagjainak elülső szárnyrajzolata igen variábilis, ezért a taxonok egyértelmű identifikációja csak genitália

vizsgálattal végezhető el. KOSTER (2008, in litt.) szerint a *Mompha confusella* rendkívül ritka és lokális. A típus-élőhelyeken kívül újabb elterjedési adatok nem kerültek elő, s alig vannak ismeretek a faj biológiájáról és annak élőhelypreferenciájáról. Kutatásaim során a Mecsekben sikerült egy új bizonyítópéldányt gyűjtenem, amely csupán 40 km-re van a kaposvári és kb. 280 km-re a bükki paratypusok élőhelyétől. A magyar típuspéldányokat (in coll. Magyar Természettudományi Múzeum, Budapest) 1948-ban (Kaposvár) illetve 1951-ben (Bükk, Almár) gyűjtötték, s azóta új magyarországi publikált *Mompha confusella* példányról nincs tudomásunk.

Eredmények – Results

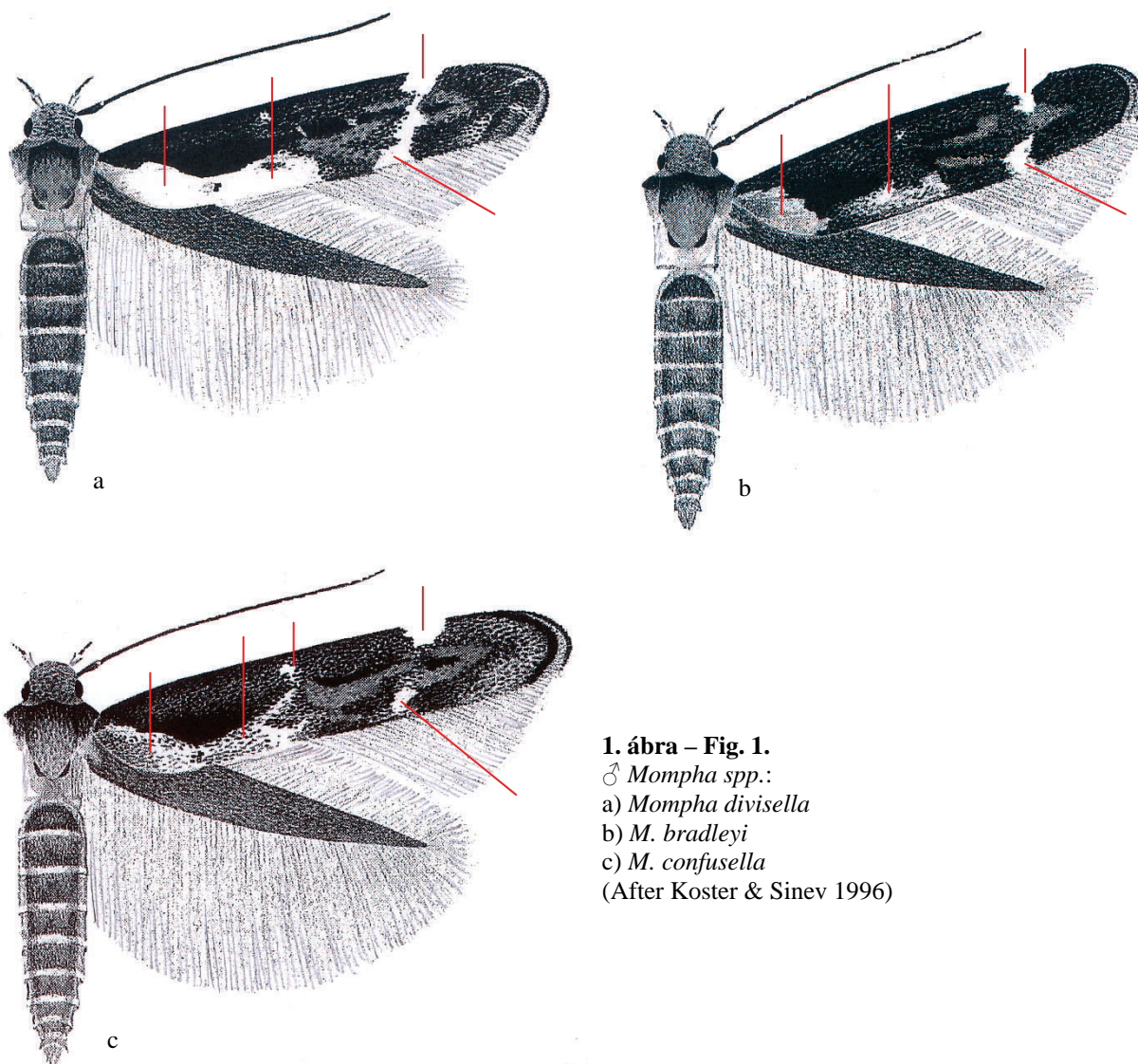
Mompha confusella Koster & Sinev, 1996

Mompha confusella Koster & Sinev, 1996; Ent. Ber., Amst. 56(9): 146–148. Locus typicus: "Azerbajjan, Kosmol'ian".

Diagnózis – Diagnosis: Az elülső szárnyak hossza: ♂♂ 12–13 mm, ♀♀ 11–12 mm. A homlok enyhén barnás-, szürkésfehér, nagy pikkelyekkel. A fej és a tor szürkés-

barna, a vállfedők szürkésfeketéek, a háti potroh lemezek szegélycsíkjai határozottak és szürkésen fénylők. Palpus labialis első ízének belső oldala szürkésfehér, a 2. és 3. íz fehéren gyűrűzött, az apikális rész okkersárga. A csáp fonalas, sötétszürke színű. Az elülső szárny keskeny, nyújtott, az elülső- és a hátszegély párhuzamos, a külső szegély lekerekített, de mediálisan kissé kihúzott. Alapszíne sötét szürkésbarna, fehér- és vöröses barna mintázattal, a szegélytér halvány szürkésbarna. A fehér tötér a hátszegély mentén barnás pikkelyekkel sűrűn teleszört, felső keskeny ága a costa alatt enyhe ívben visszahajlik. A mediálisan elhelyezkedő vöröses barna hosszanti sáv hegyes, fekete szegéllyel. A külső, fehér harántszívsáv a *Mompha bradleyi*-hez hasonló, középen megszakad, míg a *M. divisella*-nál folyamatos. A hátulsó szárny alapszíne az előző két fajéval azonos, szürkésbarna (1. ábra:a-c).

Hím genitália – Male genitalia: Az uncus nyújtott, apexe folyamatosan elkeskenyedik, a cucullus dobverőszerű, a sacculus tüskealakú nyúlványa ventrális irányba lehajlik. A gnathos mediálisan domború, apexe enyhén kihúzott, az aedeagusban a cornutus erőteljes (2. ábra).



1. ábra – Fig. 1.

♂ *Mompha* spp.:

a) *Mompha divisella*

b) *M. bradleyi*

c) *M. confusella*

(After Koster & Sinev 1996)

Nőstény genitália – Female genitalia: A sinus vaginalis kb. 2x olyan széles, mint a *Mompha divisella* és *M. bradleyi* fajoké. A ductus bursae-ban két erősen szklerotizált lemez van. A corpus bursae enyhén nyújtott (3. ábra).

Hasonló fajok – Similar species: *Mompha divisella* Herrich-Schäffer, [1854], *M. bradleyi* Riedl, 1965. Leginkább a *M. bradleyi*-vel téveszthető össze, de *bradleyi* elülső szárnyának tötere sárgásbarna, s a szárny sötét szürkésbarna alapszíne egészen lehúzódik a hátszegélyig. A *divisella*-nál a hátszegély sávja folyamatosan krémfehér, igen kevés elszórt sötét pikkelyvel (1. ábra: a-b).

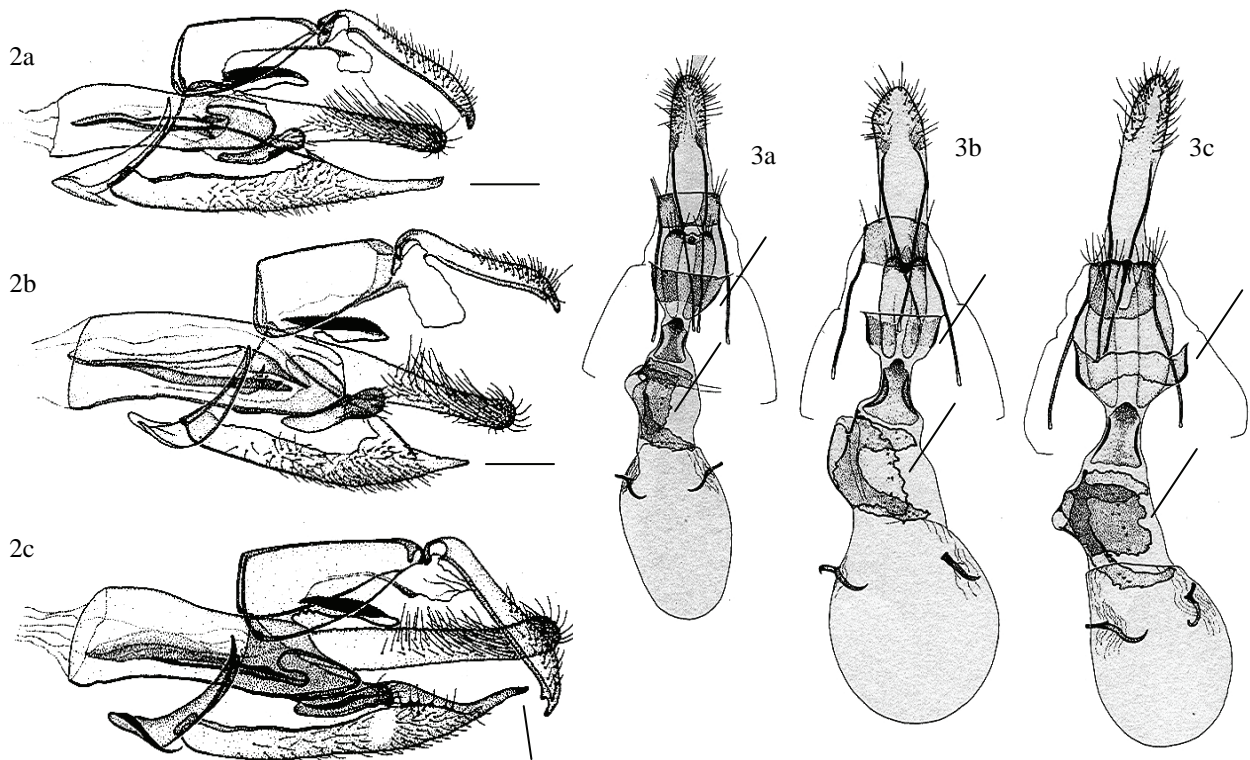
Palearktikus elterjedés – Distribution in Palaearctic: Azerbajdzsán, Ukrajna (Krím-félsziget), Magyarország, Slovakia (Komárno), Ny-Ausztria (4. ábra).

Magyarországi elterjedés – Distribution in Hungary: 1 ♂, Bükk hegység, Almár, 1951. IV. 04., leg. Reskovits; 1 ♂, Kaposvár, 1948. III. 21., leg. Pazsicky (in coll. Magyar Természettudományi Múzeum, Budapest) (5. ábra).

Új adat Magyarországról – New record in Hungary: 1 ♂, H-Komlói, Hasmány-tető, 2008. 10. 10., leg. Fazekas I.; N 46°11'18.36", E 18°16'25.72"; UTM BS81 (in coll. Regiograf Intézet, Komlói).

Biológia – Biology: Az imágók augusztus végétől novemberig egy nemzedékben repülnek, áttelelnek majd tavasszal, márciusban és áprilisban ismét megjelennek. A hernyó tápnövényéről KOSTER és SINEV (1996, 2003) a következőt közölték: "The only data on the biology of this species are on the labels of specimens from Austria. One specimen bears a label: „Epil[obium] hirs[utum] Anschwell[ung]”, and another specimens is labelled: “Epilo[bium] angusti[folium] Stengel”. A praeimaginális állapotról nincsenek részletes ismeretek. A hernyók feltehetőleg a közelrokon fajokhoz hasonlóan levelekben vagy szárban aknáznak. Egyik feltételezett tápnövénye a borzas füzike (*Epilobium hirsutum* L.) hazánkban a patakok mentén, magaskórós társulásokban és mocsarakban elterjedt, míg a *Chamaerion angustifolium* (L.) Scop. mészkerülő erdőkben, vágás területeken olykor tömegesen nő (SIMON 1992). A mecseki habitat (Komlói, Hasmány-tető, 350 m) egy szénbányászattól 150 éven át erősen bolygatott bükk elegyes tölgyes, amelynek irtásterületén a 20. század közepén kertvárosias lakóövezetet alakítottak ki kiskertekkel, szőlőkkel, gyümölcsösökkel (6. ábra).

Jegyzet – Remarks: Eddigi ismereteink alapján a *Mompha confusella* egy diszjunkt elterjedésű, bicentrikus pontokaszpi-pannon faunaelem, amely a Pannon biogeográfiai régióban éri el areájának nyugati határvonalát. Ez a faunaelem besorolás és areakép csak a jelenlegi kutatásokat veszi figyelembe. A mecseki



2. ábra. *Mompha* spp. ♂-genitália:
a) *M. divisella*, b) *M. bradleyi*, c) *M. confusella*
Fig. 2. ♂-genitalia of *Mompha* spp.:
a) *M. divisella*, b) *M. bradleyi*, c) *M. confusella*
(Koster & Sinev 1996)

3. ábra. *Mompha* spp. ♀-genitália:
a) *M. divisella*, b) *M. bradleyi*, c) *M. confusella*
Fig. 3. ♀-genitalia of *Mompha* spp.:
a) *M. divisella*, b) *M. bradleyi*, c) *M. confusella*
(Koster & Sinev 1996)

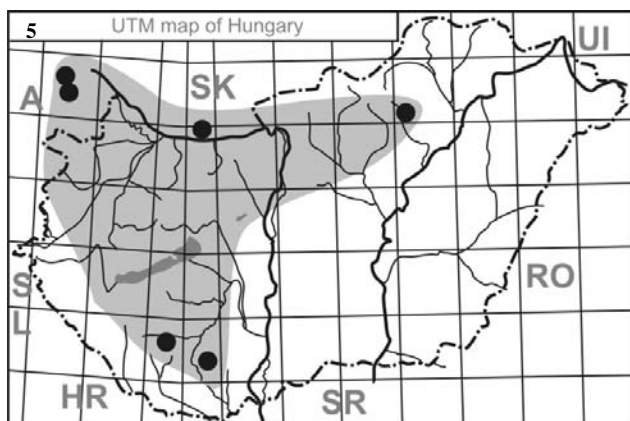
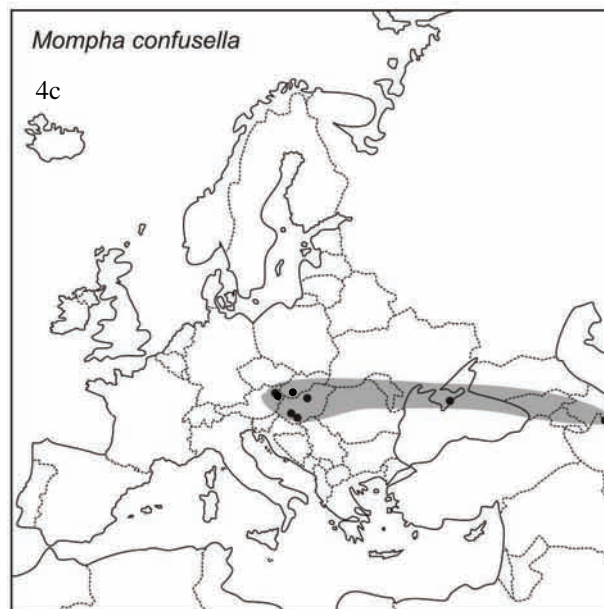
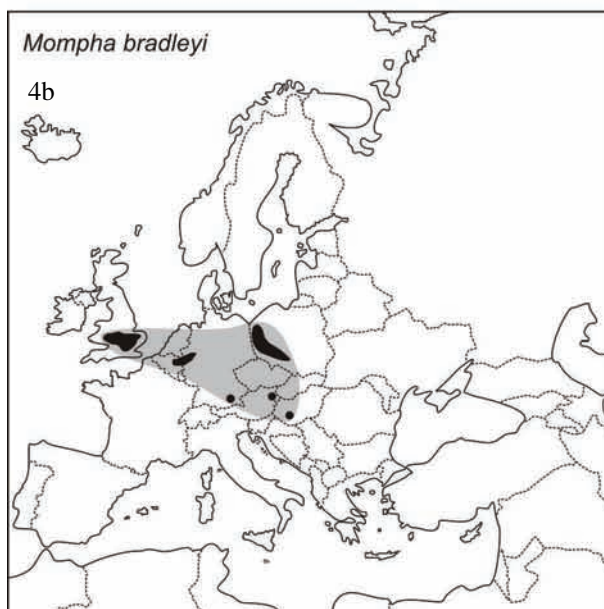
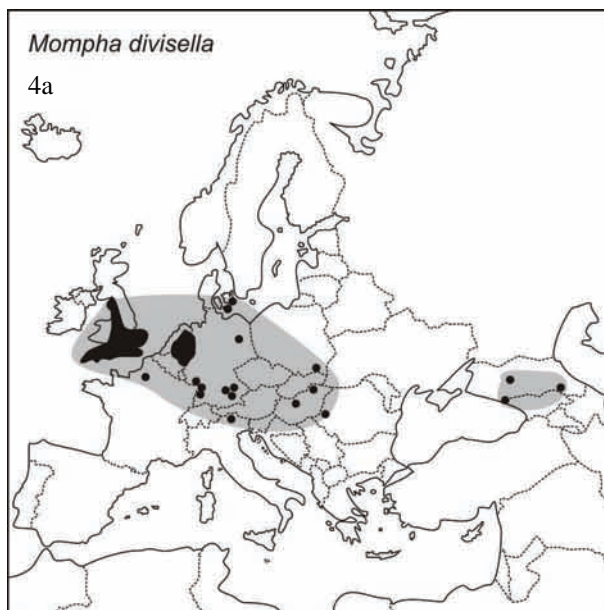
Mompha confusella példány szürkésen fénylő háti potrohlemezzel szegélycsíkjai eltérnek a bükki példány markánsan fehéres csíkjaitól, inkább a *Mompha conturbatella*-hoz állnak közelebb.

A *divisella-bradleyi-confusella* fajcsoport taxonjairól hazánkban kevés leírás jelent meg. A *Mompha divisella*-nak csupán két irodalmi adatát ismerjük Budapestről (KOSTER & SINEV 1996), s az Aggteleki-karsztról (SZABÓKY 1999). KOSTER és SINEV (1996) a *divisella*-csoportról írt revíziójukban, a *Mompha bradleyi*-t nem tartották a magyar fauna tagjának, s nem idézték SZÖCS (1973) tanulmányát, ahol a szerző a következő adatot közölte: „Kaposvár, 1950. VII. 29. Pázsiczky”. KOSTER és SINEV (2003) európai könyvükben már Magyarországot is a *Mompha bradleyi* elterjedési területének tekintik, de SZÖCS 1973-as munkájáról ekkor sem tesznek említést.

A hazai *Mompha* fajok életciklusa alig feltárt (GOZMÁNY 1958, SZÖCS 1977). Az egymáshoz nagyon hasonló hernyók és levélaknák alapján a taxonok nehezen azonosíthatók. Egyes fajoknál (pl. *M. locupletella*) a fiatal hernyók a tápnövények hajtásvégeiben rágnak, majd a csúcslevelekben aknázzák. Más fajok (pl. *M. ochraceella*) fiatal hernyói előbb a gyökérkéregben rágnak, majd a levelekben kezdenek el aknázni, s végül a levelek csúcsában, kokonban bábozódnak. A *Mompha bradleyi* pedig az *Epilobium hirsutum* L. szárában

4. ábra. A *Mompha* fajok földrajzi elterjedése:
4a) *M. divisella*, 4b) *M. bradleyi*, 4c) *M. confusella*

Fig. 4. Distribution of *Mompha* spp.:
4a) *M. divisella*, 4b) *M. bradleyi*, 4c) *M. confusella*



5. ábra. A *Mompha confusella* elterjedése Magyarországon, Ausztriában és Szlovákiában

Fig. 5. Distribution of *Mompha confusella* in Hungary, Austria and Slovakia.



6. ábra. A *Mompha confusella* habitatja a Mecsekben: Komló, Hasmány-tető (leírás a szövegben).

Fig. 6. Habitat of *Mompha confusella* in Hungary: Mecsek Mts, Komló, Hasmány-tető (description in abstract).

bábozódik (vö. KOSTER & SINEV 2003: Text-fig. 10).

Az előbbieken arra kívántam rámutatni, hogy a magyarországi *Mompha* fajok elterjedése, biológiája csak teljes revizó után tekinthető át, a közölt irodalmi adatokat csak fenntartással lehet elfogadni.

A magyar *Mompha* Hübner [1825] fajok jegyzéke Checklist of Hungarian *Mompha* Hübner [1825]

Rendszertan és nevezéktan KOSTER & SINEV (2003) és PASTORÁLIS (2008) alapján.

Genus *Mompha* Hübner, [1825]

Subgenus *Mompha* Hübner, [1825]

1. *M. (M.) conturbatella* (Hübner, [1819])
2. *M. (M.) ochraceella* (Curtis, 1839)
3. *M. (M.) lacteella* (Stephens, 1834)
4. *M. (M.) propinquella* (Stainton, 1851)
5. *M. (M.) divisella* Herrich-Schäffer, [1854]
6. *M. (M.) bradleyi* Riedl, 1965
7. *M. (M.) confusella* Koster & Sinev, 1996
8. *M. (M.) subbistrigella* (Haworth, 1828)
9. *M. (M.) sturnipennella* (Treitschke, 1833)
10. *M. (M.) epilobiella* ([Denis & Schiffermüller], 1775)

Subgenus *Anybia* Stainton, 1854

11. *M. (A.) langiella* (Hübner, 1796)

Subgenus *Cyphophora* Herrich-Schäffer, 1853

12. *M. (C.) idaei* (Zeller, 1839)

Subgenus *Lophoptilus* Sircom, 1848

13. *M. (L.) miscella* ([Denis & Schiffermüller], 1775)

Subgenus *Psacaphora* Herrich-Schäffer, 1853

14. *M. (P.) locupletella* ([Denis & Schiffermüller], 1775)
15. *M. (P.) terminella* (Humphreys & Westwood, 1845)
16. *M. (P.) raschkiella* (Zeller, 1839)

Köszönet – Acknowledgements: Köszönetet mondok S. Koster (NL-VG Callantsoog) és Pastorális Gábor

(SK-Komárnp) kollégámnak a chorológiai és biológiai adatokért, valamint Barry Goater-nek (GB-Chandlers Ford) az angol szöveg korrektúrájáért.

I thank Sjaak Koster (NL-VG Callantsoog) and Gabriel Patorális (SK-Komárno) for information on the geographical distribution of the species. I am grateful to my colleague Barry Goater (GB-Chandlers Ford) for the correction of my English

Irodalom – References

- GOZMÁNY, L. (1958): Molylepkek IV. – Microlepidoptera IV. – Fauna Hungariae XVI. kötet, 5. füzet, pp. 295.
- KARSHOLT, O. & NIEUKERKEN, E. J. van [eds] (2008): Lepidoptera, Moths. – Fauna Europaea, version 1.3, <http://www.faunaeur.org> [accessed 10.11.2008]
- KOSTER, J.C. & SINEV, Yu. (1996): A revision of the divisella group of the genus *Mompha*, with the description of *Mompha confusella* spec. nov. (Lepidoptera: Momphidae). – Entomologische Berichten, Amsterdam 56(9): 137–148.
- KOSTER, J.C. & SINEV, S.Yu. (2003): Momphidae, Batrachedridae, Stathmopididae, Agonoxenidae, Cosmopterigidae, Chrysopeliidae. In Huemer, P., Karsholt, O. & Lyneborg, L. (eds): Microlepidoptera of Europe 5: 1–387, Apollo Books, Stenstrup.
- PASTORÁLIS, G. (2008): A checklist of Microlepidoptera occurred in the territory of Hungary, No. 2. (Lepidoptera: Microlepidoptera). – Acta Naturalia Pannonica 3, Suppl. 2: 82–160.
- SIMON, T. (1992): A magyarországi edényes flóra határozója. Harasztok – virágos növények. – Tankönyvkiadó, Budapest, pp. 892.
- SZABÓKY, Cs. (1999): Microlepidoptera of the Aggtelek National Park. p. 395–442. – In Mahunka, S. (ed): The Fauna of the Aggtelek National Park. – Hungarian Natural History Museum, Budapest.
- SZŐCS, J. (1973): Újabb molylepkek a magyar faunában. – Folia Entomologica Hungarica 26: 155–164.
- SZŐCS, J. (1977): Lepidoptera-aknák és -gubacsok. Hyponomia et cecidia lepidopterorum. – Fauna Hungariae XVI. kötet, 16. füzet, pp. 424.